

发票真伪查询流程

(以北京地区为例)

一、 地税发票查询办法

发票上注明“北京市地方税务局通用机打发票”为地税发票，查询地址：<http://zwcx.tax861.gov.cn/fpcx.jsp>

1、查询办法：刮开发票密码，输入发票号码、密码、验证码，点击“查询”出来验证结果。

2、查询后显示结果如为“真”，还需要核对查询结果中的“购票单位”与发票上发票专用章内“单位名称”是否一致，方能确定该发票为真票。具体步骤如图 1、2、3 所示：



图 1



北京市地方税务局
BEIJING LOCAL TAXATION BUREAU

北京市地方税



之首
窗都
Beijing-China

| 市局首页 | 政务公开 | 服务专区 | 办税通道 | 税务百科 | 税收专题 | 税务网站

欢迎您进入北京市地方税务局发票查询系统！！

网上发票真伪查询的说明：

1. 若您是第一次查询，请选择“第一次查询该发票”项；
2. 若发票上印有信息码，请您在右侧“发票号码”栏依次连续输入信息码、发票号码，在“密码”栏输入密码，按“查询”键；

若发票上没有信息码，请您在右侧“发票号码”栏依次连续输入发票代码、发票号码，旧版发票则直接输入18位发票号码，在“密码”栏输入密码，按“查询”键。

举报须知：

如您怀疑您所查询的发票为假发票，请与当地税务机关联系或拨打举报电话12366！

发票真伪查询

☒ 第一次查询该发票

发票号码：21100126012008775951

密 码：47305693

验证码： 面旬观再 面旬观再

图 2



北京市地方税务局
BEIJING LOCAL TAXATION BUREAU

北京市地



之首
窗都
Beijing-China

| 市局首页 | 政务公开 | 服务专区 | 办税通道 | 税务百科 | 税收专题 | 税务网站

欢迎您进入北京市地

网上发票真伪查询的说明：

1. 若您是第一次查询，请选择“第一次查询该发票”项；
2. 若发票上印有信息码，请您在右侧“发票号码”栏依次连续输入信息码、发票号码，在“密码”栏输入密码，按“查询”键；若发票上没有信息码，请您在右侧“发票号码”栏依次连续输入发票代码、发票号码，旧版发票则直接输入18位发票号码，在“密码”栏输入密码，按“查询”键。

举报须知：

如您怀疑您所查询的发票为假发票，请与当地税务机关联系或拨打举报电话12366！

发票真伪查询

发票号码：21100126012008775951

密 码：47305693

开票金额：

购票单位：北京欣尔喜科技有限公司

此发票为真发票，但不是第一次查询该发票！

图 3

二、 国税发票查询办法

国税发票有两种类型，“北京市国家税务局通用机打发票”和“北京增值税普通发票”，查询网站为：

<http://www.bjtax.gov.cn/ptfp/fpindex.jsp>

（一）北京市国家税务局通用机打发票

- 1、刮开发票密码，按照网站提示填写发票代码、发票号码等信息，点击“查询”。
- 2、查询后显示结果如为“真”，还需要核对查询结果中的“购票单位”与发票上发票专用章内“单位名称”是否一致，方能确定该发票为真票。

具体步骤如图 4、5、6 所示：

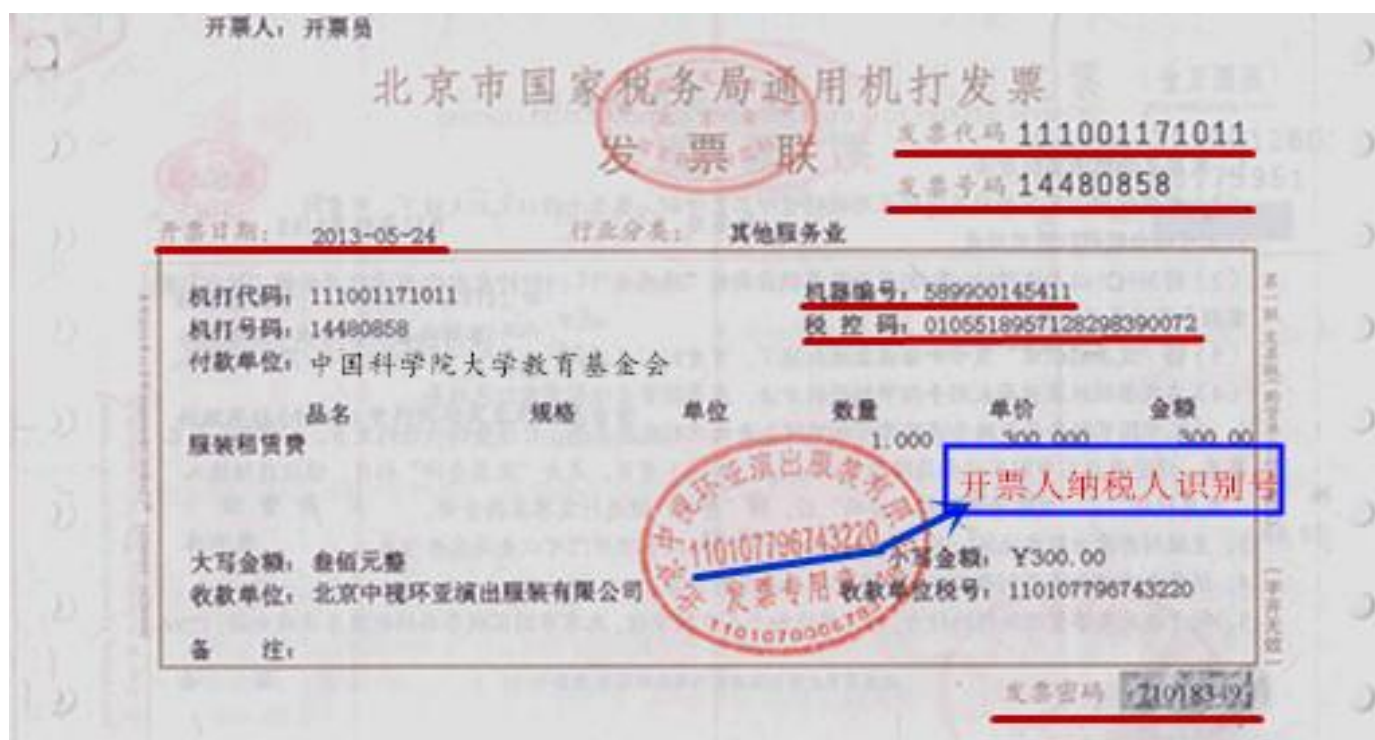


图 4

北京市国家税务局

BEIJING MUNICIPAL OFFICE, SAT

用之于民

发票查询

发票查询说明

查询结果说明

发票真伪识别方法

☒ 第一次查询该发票

发票代码：*

111001171011

发票号码：*

14480858

密 码：*

71018349

机器编号：*

589900145411

开票日期：*

2013-05-24

开票金额：*

300

税控码：*

0105518957128298390072

输入20位连续数字 不允许空格

开票人纳税人识别号：*

110107796743220

如有字母请输入大写！

验证码：*

Y148

查询

重置

特别提示：

1. 带*栏次为必填项
2. 如果您刮开发票密码第一次进行查询请勾选【第一次查询该发票】项。
3. 从2013年1月北京市国家税务局开通增值税专用发票、增值税普通发票、机动车销售发票流向查询。
4. 为打击虚开发票不法行为，自2012年3月起，北京市国家税务局普通发票真伪查询系统在查询北京市国家税务局通用机打发票时增加了防伪查验项目，请查询时注意防伪查验项目。

图 5

北京市国家税务局

BEIJING MUNICIPAL OFFICE, SAT

发票查询结果

查询结果说明：

1. 发票代码、号码、开票人纳税人识别号与税务机关记录不相符，提示该发票比对结果为假。
2. 发票代码、号码、开票人纳税人识别号与税务机关记录相符，且是第一次查询，提示比对结果为真且第一次查询。
3. 如果发票代码、号码、开票人纳税人识别号与税务机关记录相符，且不是第一次查询，提示：该发票为几次查询。
4. 发票代码、号码、开票人纳税人识别号比对相符，提示开票单位与购票单位相符；发票代码、号码、开票人纳税人识别号比对不符，提示开票单位与购票单位不符。
5. 如果查询结果提示开票单位与购票单位不符，该发票存在问题，请拨打举报电话：12366，进行举报，感谢您的合作。

发票代码：	111001171011
发票号码：	14480858
发票密码：	71018349
购票单位：	北京中视环亚演出服装有限公司
机器编号：	589900145411
开票日期：	2013-05-24
税控机码：	0105518957128298390072
开具金额：	300
查询结果：	北京市国家税务局通用机打发票，代码、号码、密码及税控后台校验比对结果：真。该查询为第5次正确查询。

举报须知：如您怀疑您所查询的发票为假发票，请拨打举报电话12366！

继续查询

关闭窗口

图 6

1、按照网站提示填写发票代码、发票号码、纳税人识别号，如图所示，“发票代码”在发票左上角显示，“发票号码”在发票右上角显示，“纳税人识别号”在发票左下角。

2、查询后显示结果如为“相符”，还需要核对查询结果中的“购票单位”与发票上发票专用章内“单位名称”是否一致，方能确定该发票为真票。

		发票代码 1100113620		北京增值税普通发票		发票号码 No 09458465	
校验码 6965 34753 13664 29739				开票日期 2013年10月16日		09458465	
购 买 单 位 名 称: 中国科学院大学教育基金会 纳税人识别号: 地 址: 电话: 开户行及账号:		密 码 ***0*696*1>6-<728722622-085 898541>1<38400995>226*5-384 434<70389245>>10++650+45*0> 30-+9*6<<4344-06+-+9<*1301		单 价 单 价 金 额 税 率 税 额		备 注	
货物或应税劳务名称 制作费		规格型号 单位 数 量 单 价 金 额 税 率 税 额		1 8461.53846 8461.54 17% 1438.46		第二联：发票联 购货方记账凭证	
合 计		价税合计 (大写)		② 玖仟玖佰元整		(小写) 9900.00	
销 货 单 位 名 称: 北京洪德信兴业商贸有限公司 纳税人识别号: 110107565788528 地 址: 电话: 北京市石景山区八大处高科技园区西井路3号楼6737房间 开户行及账号: 渤海银行北京朝阳门支行2000387213000106		备 注		开票人 管理员01		开票人纳税人识别号	
收款人:		复核:				110107565788528	

图 7

北京市国家税务局

BEIJING MUNICIPAL OFFICE, SAT

税收 发展 民生

发票查询

发票查询说明

查询结果说明

发票真伪识别方法

☐ 第一次查询该发票

发票代码：*1100113620

发票号码：*09312279

开票人纳税人识别号：*110107565788528

验证码：*3xhb

查询 重置

特别提示：

1. 带*标注为必填项

2. 如果您输入发票代码第一次进行查询，请填写【第一次查询该发票】项。

3. 从2013年1月北京市国家税务局开通增值税专用发票、增值税普通发票、机动车销售发票网上查询。

Copyright 2011 BJSAT of China 北京市国家税务局版权所有

邮箱：Webmaster@bjSAT.gov.cn ICP备案号：京ICP备05004271号

地址：北京市西城区车公庄大街10号 邮编：100044 电话：010-68372266

图 8

北京市国家税务局

BEIJING

发票查询结果

发票查询说明：

1. 发票代码、号码、开票人纳税人识别号与税务机关记录不相符，提示该发票比对结果为假。

2. 发票代码、号码、开票人纳税人识别号与税务机关记录相符，且是第一次查询，提示比对结果为真且第一次查询。

3. 如果发票代码、号码、开票人纳税人识别号与税务机关记录相符，且不是第一次查询，提示：该发票为几次查询。

4. 发票代码、号码、开票人纳税人识别号与税务机关记录相符，提示开票单位与购票单位相符；发票代码、号码、开票人纳税人识别号比对不符，提示开票单位与购票单位不符。

5. 如果查询结果提示开票单位与购票单位不符，该发票存在问题，请拨打举报电话：12366，进行举报，感谢您的合作。

发票代码：1100113620

发票号码：09312279

纳税人识别号：110107565788528

购票单位：北京凯德信兴业商贸有限公司

查询结果：北京市国家税务局增值税普通发票，代码、号码、开票单位与购票单位名称比对：相符。该查询为第1次正确查询。

举报须知：如您怀疑您所查询的发票为假发票，请拨打举报电话12366！

继续查询 关闭窗口

特别提示：

1. 带*标注为必填项

2. 如果您输入发票代码第一次进行查询，请填写【第一次查询该发票】项。

3. 从2013年1月北京市国家税务局开通增值税专用发票、增值税普通发票、机动车销售发票网上查询。

Copyright 2011 BJSAT of China 北京市国家税务局版权所有

邮箱：Webmaster@bjSAT.gov.cn ICP备案号：京ICP备05004271号

地址：北京市西城区车公庄大街10号 邮编：100044 电话：010-68372266

图 9